



**TAVAN VANTİLATÖRÜ**

**PF 32**



**KULLANIM KILAVUZU VE GARANTİ BELGESİ**

**Lütfen cihazı kullanmadan önce bu belgeyi okuyunuz.**

# İÇİNDEKİLER

SAYFA NO:

1 - GÜVENLİK UYARILARI.....	3
2 - TEKNİK ÖZELLİKLER.....	3
3 - CİHAZ KURULUM TABLOSU.....	4
4 - CİHAZ MONTAJI.....	4-5
4 - CİHAZ ÇALIŞTIRILMASI.....	5
5 - BAKIM VE TEMİZLİK.....	5-6
6 - SORUN GİDERME.....	6
7 - SEVK VE TAŞIMA.....	6
8 - GERİ DÖNÜŞÜM.....	6
9 - KULLANIM ÖMRÜ.....	6
10 - ÜRETİCİ FİRMA.....	6
11 - YETKİLİ SERVİSLER.....	7-18
12 - GARANTİ ŞARTLARI.....	19
13 - GARANTİ BELGESİ.....	20
14 - GARANTİ KAPSAMINA GİRMEYEN HUSUSLAR.....	20

Bir **RAKS** Marka ürünü seçtiğiniz için teşekkür ederiz. Bu kullanma kılavuzu almış olduğunuz üründen en iyi performansı sağlamanız için hazırlanmıştır. Ürünü çalıştırmadan önce lütfen kullanma kılavuzunu dikkatle okuyunuz. Bu kılavuzu ilerideki kullanımlar için güvenli bir yerde saklayınız.

## **GÜVENLİK UYARILARI :**

- 1- Cihazınızı sadece tavana monte ediniz. Montaj sırasında herhangi bir elektrik hattına denk gelmediğine emin olunuz.
- 2- Cihazınızın yere asgari mesafesi 2.30m olmalıdır. Cihazı asmak için bir çengel kullanıyorsanız, maksimum taşıma kapasitesi 100 Kg. olmalıdır.
- 3- Elektrik kablolarının bağlantısı sırasında, kabloları birbirinden ayırmaya özen gösteriniz, iki kablo arasındaki mesafe en az 3mm olmalıdır.
- 4- Montaj veya tamir öncesi cihazın elektrik bağlantısını kesiniz.
- 5- Elektrik bağlantıları yerel elektrik yönetmeliklerine uygun yapılmalıdır.
- 6- Herhangi bir elektrik riski yaratmamak için kablolar mutlaka topraklanmalıdır.
- 7- Cihazınızı rutubet oranının çok yüksek olduğu bir mekanda asla kullanmayınız.
- 8- Fan kanatlarına yakın bir durumdaysanız azami dikkat gösteriniz.
- 9- Kablolar hasar görmüşse mutlaka uzman bir teknisyen tarafından değiştirilmelidir.
- 10- Cihazınızı amacı dışında, özellikle suyla muhattap olacağı yerlerde kullanmayınız.
11. Bu cihaz, güvenli bir şekilde kullanılması ile ilgili kendilerine gözetim veya talimat verilmişse ve içermiş olduğu tehlikeler kendileri tarafından anlaşılmışsa 8 yaş ve üzeri çocuklar ve fiziksel, duyuşsal veya zihinsel yetenek eksikliği bulunan veya tecrübe ve bilgi eksikliği olan kişiler tarafından kullanılabilir. Çocuklar cihaz ile oynamamalıdır. Temizleme ve kullanıcı bakımı, gözetimsiz çocuklar tarafından yapılmamalıdır.
12. Ambalaj malzemeleri çocuklar için tehlikeli olabilir. Ambalaj malzemelerini çocukların ulaşamayacağı bir yerde muhafaza ediniz veya atık talimatlarına uygun bir şekilde tasnif ederek çöpe atınız. Normal ev çöpüyle atmayınız.

**ÖNEMLİ:** Montaj veya tamir öncesi daima cihazın elektrik bağlantısını kesiniz. Yalnızca anahtardan kapatmak yeterli değildir, özellikle cihazın sigortasını çıkartmanızı ya da ana sigortayı kapatmanızı öneririz.

## **TEKNİK ÖZELLİKLER :**

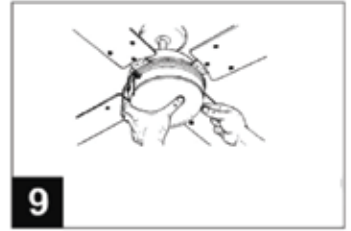
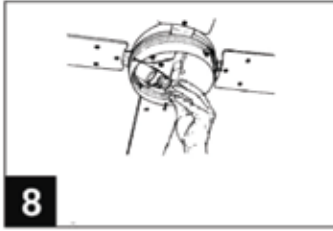
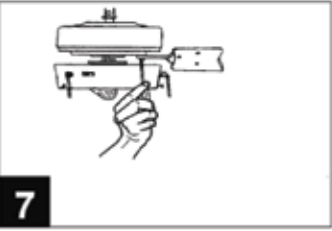
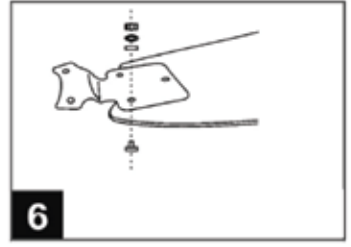
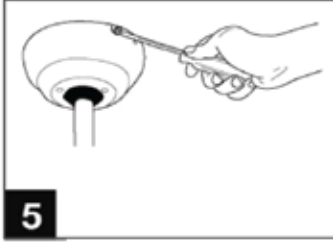
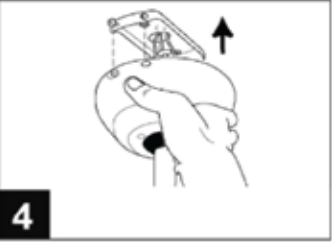
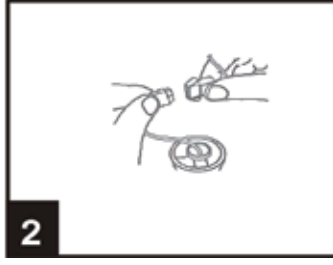
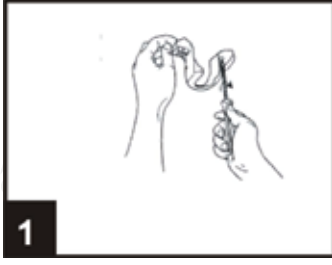
**Güç** : 55 W  
**Voltaj** : 230 V

**Hız Kademesi** : 3  
**Frekans** : 50 Hz



**NOT:** Ürünün üzerinde bulunan işaretlemelerde veya ürünlerle birlikte verilen diğer basılı dökümanlarda beyan edilen değerler, ilgili standartlara göre laboratuvar ortamında elde edilen değerlerdir. Bu değerler, ürünün kullanım ve ortam şartlarına göre değişebilir.

## CİHAZ KURULUM TABLOSU :



**DIKKAT :** Eğer vantilatörünüzün parçaları kırık veya hasarlı ise montajını yapmayınız! Vantilatörünüzün mekanik ve elektriksel bağlantılarını mutlaka ehliyetli, usta kişilere yaptırınız.

### CİHAZ MONTAJI :

- 1-** Montaj parçasının merkezini işaretleyiniz. Kabloları delikten geçirin; montaj parçasını vida ve pullar aracılığıyla tavana sabitleyiniz.
- 2-** İki pimi birleştiriniz (erkek fişi dişi prize takınız). Bağlantının tam olarak yapıldığına ve herhangi bir kablonun bağlantı bloğu dışında kalmadığına emin olunuz. Ürününüz mutlaka topraklanmalıdır. Eğer bir toprak hattı yoksa mutlaka bir teknisyene danışınız.
- 3-** Cihazı kaldırınız ve naylon muhafazayı bazayı kaplayacak şekle gelene kadar kaydırınız. Baza çengelinin tamamıyla naylon muhafaza içinde kalmasına dikkat ediniz.
- 4-** Üst kubbeyi bağlantı plakasına monte ediniz; cihazı anahtar şeklindeki delikler vasıtasıyla iki vidaya asınız. Montaj sırasında herhangi bir kablonun sıkışmamasına dikkat ediniz.

**5-** Bütün vidaları sıkıştırınız, kubbenin doğru şekilde yerleştirildiğine ve herhangi bir kablonun sıkışmadığına emin olunuz. İğne şeklindeki üst kubbe kılavuzunun yerine doğru şekilde oturduğuna emin olunuz.

**6-** Kanat bağlantı parçalarını kanatların üzerine monte ediniz, vida, pul ve somunları kullanarak sıkıştırınız.

**7-** Kanatları motora monte ediniz, bütün vida ve pullarla sıkıştırınız.

**8-** Ampulleri takınız (E27 Max. 60W, ayrıca satılır). Cihazı çalıştırınız, vantilatör ve aydınlatma fonksiyonlarını kontrol ediniz.

**9-** Lamba şapkalarının yuvalarının vidalarını elinizle gevşetiniz. Lamba şapkalarını dikkatlice yerlerine yerleştiriniz ve vidaları tekrar sıkıştırarak yerlerine sabitleyiniz. Lamba şapkalarının kırılmaması için vidaları gereğinden fazla sıkıkmaya özen gösteriniz.

## **ÇİHAZ ÇALIŞTIRILMASI :**

**ŞALTER YA DA SİGORTA KUTUSUNDAN ELEKTRİĞİ AÇINIZ.**

**Cihazı açıp kapatmak için:**

OFF konumundan başlayınız.

Açma kapama zincirini ventilatör duruncaya kadar çekiniz

(birkaç kere çekmeniz gerekebilir)

**OFF Konumundayken zincir anahtarın çalışma sırası:**

**1.** Çekiş – Yüksek Hız

**2.** Çekiş – Orta Hız

**3.** Çekiş – Düşük Hız

**4.** Çekiş – Kapalı

**Hava sirkülasyonu için dönüş yönü ayarı:**

**Soğuk havada:** Anahtarı yukarı kaldırınız, bu konumda kanatlar tavana yakın konumdaki ılık havayı hareket ettirir.

**Sıcak Havada:** Anahtarı aşağı indiriniz, bu konumda kanatlar bir rüzgar oluşturarak havayı sirküle eder.

**Not:** Yön anahtarını kullanmadan önce, cihazınızı mutlaka kapatınız, aksi takdirde cihazınıza ya da kendinize zarar verebilirsiniz.

## **BAKIM VE TEMİZLİK :**

### **AMPULÜN DEĞİŞTİRİLMESİ**

**1.** Cihazı kapatınız (tercihan sigortadan kapatınız) ve soğumaya bırakınız. (DİKKAT! Çalıştığı müddetçe ampuller çok fazla ısınabilir)

**2.** Saat istikametinin ters yönüne çevirerek ampülü çıkartınız.

**3.** Yeni ampülü saat yönünde çevirerek yerine takınız.

**4.** Sigortayı açınız ve cihazı çalıştırınız.

**Önemli:** Bu cihaz için ampuller E27 / 60W olmalıdır.

- 1- Herhangi bir temizlik işlemine başlamadan önce vantilatörünüzün çalışmadığına ve fişinin prizden çekili olduğuna emin olunuz.
- 2- Sert temizleme malzemeleri kullanmayınız. Nemli bir bez ile siliniz ve kullanmadan önce çok iyi kurulayınız.
- 3- Su veya başka herhangi bir sıvı içerisine sokmayınız.
- 4- Elektrik kablosunun tamiri veya değişmesi gerektiği takdirde, bu tamirat yetkili servis tarafından yapılmalıdır.

### **SORUN GİDERME:**

<b>SORUN</b>	<b>NEDEN</b>	<b>ÇÖZÜM</b>
Cihaz çalışmıyor	Fiş prize takılmamış olabilir Cihaz açık değildir Prizde elektrik yoktur Kablo hasarlı olabilir	Fişi prize takın Cihazı çalıştırın Başka bir priz deneyin Yetkili Servisi arayınız
Cihaz çok ısınmıştır.	Cihaz çok uzun süreli çalıştırılmıştır.	Cihazı soğumaya bırakınız.

### **SEVK VE TAŞIMA :**

Cihazı orjinal ambalajında veya cihazın zarar görmesini önlemek için, iyi ve yumuşak bir pakette taşınması gerekmektedir. Ambalaj üzerindeki işaretlere uyunuz.



### **GERİ DÖNÜŞÜM : EEE Yönetmeliğine Uygunur.**

**WEEE:** Bu cihaz WEEE direktiflerine uygun olarak geri dönüşümü olan parçalardan oluştuğu için çöpe atılmaması gerekmektedir. Lütfen, bu cihazın geri dönüşümünü sağlamak için en yakın toplama merkezine başvurunuz. Ambalaj malzemelerini çocukların ulaşamayacağı bir yerde muhafaza ediniz veya atık talimatlarına uygun bir şekilde tasnif ederek çöpe atınız. Cihazınızı ve ambalajını normal ev çöpüyle birlikte atmayınız.

### **KULLANIM ÖMRÜ :**

Bakanlıkça belirlenen kullanım ömrü 10 yıldır.

### **ÜRETİCİ FİRMA :**

**ÜNVANI** : SHENZHEN LIGHT INDUSTRY LTD.

**ADRES** : A-9/F,First Tower, Yitian Road, Shenzhen, China

**TEL** : 0086-755-82960601, 82960602, 82940605

**ÇİN HALK CUMHURİYETİNDE ÜRETİLMİŞTİR.**

# GARANTİ ŞARTLARI

- 1) Garanti süresi, malın teslim tarihinden itibaren başlar ve 5 yıldır.
- 2) Malın bütün parçaları dahil olmak üzere tamamı garanti kapsamındadır.
- 3) Malın ayıplı olduğunun anlaşılması durumunda tüketici, 6502 sayılı Tüketicinin Korunması Hakkında Kanununun 11 inci maddesinde yer alan;  
a- Sözleşmeden dönme, b- Satış bedelinden indirim isteme,  
c- Ücretsiz onarılmasını isteme, ç- Satılanın ayıpsız bir misli ile değiştirilmesini isteme haklarından birini kullanabilir.
- 4) Tüketicinin bu haklardan ücretsiz onarım hakkını seçmesi durumunda satıcı; işçilik masrafı, değiştirilen parça bedeli ya da başka herhangi bir ad altında hiçbir ücret talep etmeksizin malın onarımını yapmak veya yaptırmakla yükümlüdür. Tüketici ücretsiz onarım hakkını üretici veya ithalatçıya karşı da kullanabilir. Satıcı, üretici ve ithalatçı tüketicinin bu hakkını kullanmasından müteselsilen sorumludur.
- 5) Tüketicinin, ücretsiz onarım hakkını kullanması halinde malın;  
- Garanti süresi içinde tekrar arızalanması,  
- Tamiri için gereken azami sürenin aşılması,  
- Tamirinin mümkün olmadığı, yetkili servis istasyonu, satıcı, üretici veya ithalatçı tarafından bir raporla belirlenmesi durumlarında; tüketici malın bedel iadesini, ayıp oranında bedel indirimini veya imkân varsa malın ayıpsız misli ile değiştirilmesini satıcıdan talep edebilir. Satıcı, tüketicinin talebini reddedemez. Bu talebin yerine getirilmemesi durumunda satıcı, üretici ve ithalatçı müteselsilen sorumludur.
- 6) Malın tamir süresi 20 iş gününü geçemez. Bu süre, garanti süresi içerisinde mala ilişkin arızanın yetkili servis istasyonuna veya satıcıya bildiri tarihinde, garanti süresi dışında ise malın yetkili servis istasyonuna teslim tarihinden itibaren başlar. Malın arızasının 10 iş günü içerisinde giderilememesi halinde, üretici veya ithalatçı; malın tamiri tamamlanıncaya kadar, benzer özelliklere sahip başka bir malı tüketicinin kullanımına tahsis etmek zorundadır. Malın garanti süresi içerisinde arızalanması durumunda, tamirde geçen süre garanti süresine eklenir.
- 7) Malın kullanma kılavuzunda yer alan hususlara aykırı kullanılmasından kaynaklanan arızalar garanti kapsamı dışındadır.
- 8) Tüketici, garantiden doğan haklarının kullanılması ile ilgili olarak çıkabilecek uyuşmazlıklarda yerleşim yerinin bulunduğu veya tüketici işleminin yapıldığı yerdeki Tüketici Hakem Heyetine veya Tüketici Mahkemesine başvurabilir.
- 9) Satıcı tarafından bu Garanti Belgesinin verilmemesi durumunda, tüketici Gümrük ve Ticaret Bakanlığı Tüketicinin Korunması ve Piyasa Gözetimi Genel Müdürlüğüne başvurabilir.

# GARANTİ BELGESİ

## Üretici veya İthalatçı Firmanın:

Unvanı: RK TEKNOLOJİ ENDÜSTRİYEL ÜRÜNLER DIŞ TİC. VE PAZ. LTD. ŞTİ.

Adresi: SMART PLAZA RÜZGARLI BAHÇE MAH. KAVAK SOK. NO: 31/1 K: 9

Kavacık/İSTANBUL

Telefonu: +90 216 331 30 70 Faks: +90 216 322 40 23

e-posta: iletisim@raks.com.tr

Yetkilinin İmzası:

Firmanın Kaşesi: RK TEKNOLOJİ ENDÜSTRİYEL

ÜRÜNLER DIŞ TİC. VE PAZ. LTD. ŞTİ.

Beykoz V.D. 735 069 6432 Mersis No: 0-7350-6964-3200016

## Satıcı Firmanın:

Unvanı:

Fatura Tarih ve Sayısı:

Adresi:

Teslim Tarihi ve Yeri:

Telefonu:

Yetkilinin İmzası:

Faks:

Firmanın Kaşesi:

e-posta:

## Malın

Cinsi: TAVAN TİPİ VANTİLATÖR

Garanti Süresi: 5 Yıl

Markası: RAKS

Azami Tamir Süresi: 20 İş günü

Modeli: PF 32

Bandrol ve Seri No:

## GARANTİ KAPSAMINA GİRMEYEN HUSUSLAR:

1. Malın tüketiciye tesliminden sonra, nakliye , sevkiyat, düşürme ve çarpmadan dolayı meydana gelen arızalar, dış yüzeylerin bozulması, kırılması ve çizilmesi.
2. Hatalı kullanma, yanlış voltaj uygulaması ve yetkisiz kişiler tarafından müdahaleler yapılması.
3. Ürünün kullanma kılavuzunda yer alan hususlara aykırı kullanılmasından kaynaklanan arızalar.
4. Garanti belgesi üzerinde tahribat yapıldığı durumlar.
5. Voltaj düşüklüğü veya yüksekliği, hatalı elektrik tesisatı, cihazın etiketinde yazılı voltajdan farklı voltajda kullanma, yangın ve yıldırım düşmesi ile meydana gelebilecek arızalar ve hasarlar garanti kapsamı dışıdadır.
6. Yasal garanti süresinin dolmasından sonra meydana gelen arızalar.